

From: "5.1.2e" <5.1.2e@nijmegen.nl>
Sent: 2/26/2025 5:19:02 PM
To: "5.1.2e" <5.1.2e@nijmegen.nl>
Cc:
Subject: FW: Locatiekeuze Theeschenkerij

Iets te snel

Van: 5.1.2e
Verzonden: woensdag 26 februari 2025 18:17
Aan: 5.1.2e <5.1.2e@nijmegen.nl>
Onderwerp: FW: Locatiekeuze Theeschenkerij

Beste 5.1.2e

Bijgevoegd het huidige locatie-onderzoek, dat geupdate moet worden
Huidige locatie is iets aangepast, zie mijn hierop volgende email.

Groetjes, 5.1.2e

Van: 5.1.2e <5.1.2e@nijmegen.nl>
Verzonden: woensdag 19 februari 2025 11:03
Aan: 5.1.2e <5.1.2e@nijmegen.nl>
Onderwerp: Locatiekeuze Theeschenkerij

Hoi 5.1.2e,

Ik hoop dat dit de stukken zijn die je nodig hebt. In de map van het WOO verzoek staan veel documenten hierover.
Zie ook onderstaande map mocht dit niet zijn wat je nodig hebt.

[\karelstad\gemeenschappelijk\Stadsontwikkeling\ST10\WOO](#) verzoek Theeschenkerij Goffert\WOO Verzoek documenten\2A. Vaststelling locatie Theeschenkerij

Groet,

5.1.2e

Theeschenkerij Goffertpark

Ruimtelijke onderbouwing

De herbouw van de theeschenkerij in het Goffertpark is een particulier initiatief van omwonenden van het Goffertpark. Het vigerende bestemmingsplan laat geen extra bouwwerken of een nieuwe horeca bestemming toe in het Goffertpark. Dat betekent dat er voor het inpassen van de theeschenkerij op een locatie in het park (de oorspronkelijke of een alternatief) het bestemmingsplan moet worden gewijzigd.

Oorsprong Goffertpark

Het Goffertpark is een 'Volksark'. Volksparken hebben – in tegenstelling tot de negentiende-eeuwse stadsparken zoals het Kronenburgerpark – een sterke functionele basis gericht op het bieden van ontspanning, (natuur)educatie en actieve, al dan niet verenigingsgebonden recreatie voor grote groepen van de bevolking. De 'volksarktraditie' sluit aan op de sociaal-democratische idealen van verheffing van de arbeidersklasse. In Nederland zijn stadspark de Goffert (Nijmegen) en het Zuiderpark (Den Haag) de belangrijkste voorbeelden van de volksarkstroming. Elementen als een stadion, een dierenpark, een bloementuin, een speelweide, een openluchttheater, een uitkijkpunt en een theeschenkerij zijn functionele onderdelen van een volksark. In 2004 is het Goffertpark geregistreerd als gemeentelijk monument.

De Goffert is aangelegd tussen 1935 en 1939 als werkverschaffingsproject naar ontwerp van J.H. Schmidt en D. Monshouwer van de Dienst Gemeentewerken. In 1952 is het park aan de zuidzijde uitgebreid met het Heidepark. De twee parkfasen zijn nog afleesbaar aan de aansluiting van de golvende Steinweglaan op de kaarsrechte Busserweg. Precies in de zuidoostelijke hoek van deze aansluiting lag de theeschenkerij. De theeschenkerij was oorspronkelijk dus aan de rand van het park gesitueerd, namelijk aan de Busserweg die het Goffertpark aan de zuidwestzijde begrensd. Na de samenvoeging met het Heidepark kwam de theeschenkerij midden in het park te liggen. De theeschenkerij werd in 1933 ontworpen door D. Monshouwer in de zakelijk stijl, die ook het oorspronkelijke stadion kenmerkte. Rond 1970 is de theeschenkerij gesloopt.

Locatiekeuze Theeschenkerij

De sloop van de theeschenkerij als functioneel onderdeel van het volksark, betekende destijds een verarming van de Goffert als volksark. Herbouw is vanuit die optiek toe te juichen. Het is wel zaak om de herbouw nauwkeurig en zorgvuldig ter hand te nemen. Indien het niet mogelijk is om de theeschenkerij op de oorspronkelijke plek te herbouwen, moet een andere geschikte locatie worden gevonden.

Vanuit stedenbouwkundig/ landschappelijk oogpunt is het aan te bevelen de theeschenkerij te situeren in de directe nabijheid van de Goffertweide. Hierdoor zijn de verschillende functionele elementen, zoals eerder benoemd, verspreid gelegen in het park, rondom de weide. De theeschenkerij wordt dan, in de luwte van de rand van het park gesitueerd, met uitzicht over de weide.

Het oorspronkelijke bouwplan is een ingetogen gebouw met een beperkte omvang dat past in de setting van het park. Echter heeft de oorspronkelijke locatie in de huidige situatie een aantal functionele en ruimtelijke beperkingen.

Het Goffertpark heeft zich sinds de sloop van de theeschenkerij doorontwikkeld en zich aangepast aan het hedendaagse gebruik. Daarnaast zijn ook de beplantingen zoals de bosgebieden, lanen, boomgroepen en solitaire bomen tot volle wasdom gekomen in het park.

Op de oorspronkelijke locatie hebben de bomen zich goed ontwikkeld waardoor de beschikbare ruimte aanzienlijk kleiner is geworden. De boven- en ondergrondse ruimte wordt nu voor een groot deel bepaald door de omvangrijke kronen (en wortels) van de bomen.

De oorspronkelijke locatie van de theeschenkerij valt nu tevens binnen de af te zetten veiligheidszone van het Goffertstadion bij wedstrijden van NEC. Dit betekent dat de locatie niet bereikbaar is en afgezet wordt door de politie. Daarbij heeft het huidige stadion door zijn omvang (en mogelijke uitbreiding) een aanzienlijk grotere ruimtelijke impact op het park dan in het verleden.

De inpassing van de theeschenkerij moet zorgvuldig gebeuren omdat de toevoeging van een horecafunctie invloed heeft op het functioneren van het park. Deze functie zal een beperkte aantrekkingskracht hebben op het autogebruik in het park mede omdat het park en de paden primair worden gebruikt door voetgangers en fietsers. De bestaande parkeervoorzieningen in het park zullen ruimte moeten bieden aan de mogelijk extra auto's (met name de Slotemaker de Bruïneweg en Steinweglaan).

Naast het reguliere gebruik van het park zijn ook de evenementen, die worden georganiseerd in het Goffertpark, bepalend voor de locatiekeuze van de 'nieuwe' Theeschenkerij. Met name bij evenementen (onder andere concerten) op de weide worden grote delen van het park afgezet met hekken, waardoor deze voor meerdere dagen niet toegankelijk zijn. Een Theeschenkerij binnen deze hekken is voor beide niet functioneel.

De nieuwe locatie voor de Theeschenkerij is gelegen aan de rand van de Goffertweide in de directe nabijheid van de Steinweglaan en de Slotemaker de Bruïneweg in een gebied waar verder geen 'volkspark-functies' zijn gelegen. Door de ligging nabij bestaande infrastructuur is de theeschenkerij zichtbaar vanuit de omgeving. Daarbij is de theeschenkerij gelegen aan diverse doorgaande fiets- en wandelroutes door het park waardoor de bereikbaarheid is gegarandeerd. De bestaande padenstructuur wordt overigens niet aangepast voor de ruimtelijke inpassing, wel wordt deze aangevuld om de theeschenkerij te ontsluiten voor voetgangers en fietsers.

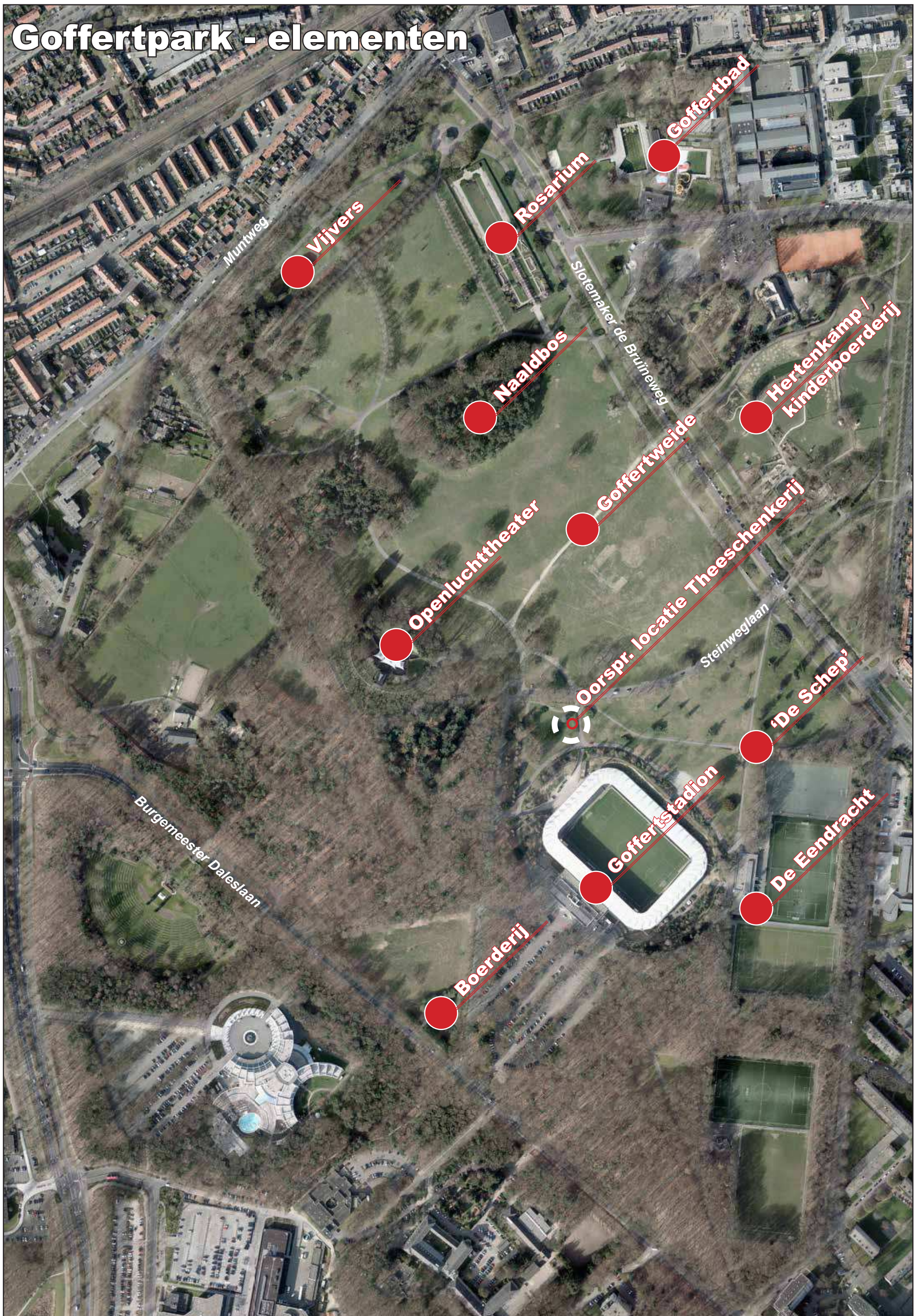
De theeschenkerij is een alzijdig gebouw, dat wil zeggen dat alle zijden een representatieve uitstraling hebben en / of voorzien zijn van een toegang. Het gebouw bezit geen 'achterkant' met ondergeschikte of kwalitatief mindere functies en uitstraling. Het gebouw heeft wel een 'hoofdentree', deze is

georiënteerd op de Slotemaker de Bruïneweg. Het terras en de verblijfsruimten binnen in het gebouw zijn georiënteerd op de weide en het stadion. Door de alzijdigheid van het gebouw past het zich vloeiend in de setting van het park, dat rondom de theeschenkerij is gelegen. De gevels van het gebouw worden uitgelijnd op de bestaande richtingen in het park en de aangrenzende infrastructuur zoals onder andere de Slotemaker de Bruïneweg. Door het park in te richten in aansluiting op het gebouw, krijgt het gebouw zijn eigen plek in het park. Hierdoor is het zichtbaar dat het gebouw en de inrichting een latere toevoeging is maar wel volledig in het park op gaat, alsof het er vanaf het begin had kunnen staan.

Inpassing Theeschenkerij in Goffertpark



Goffertpark - elementen



Locatiestudie

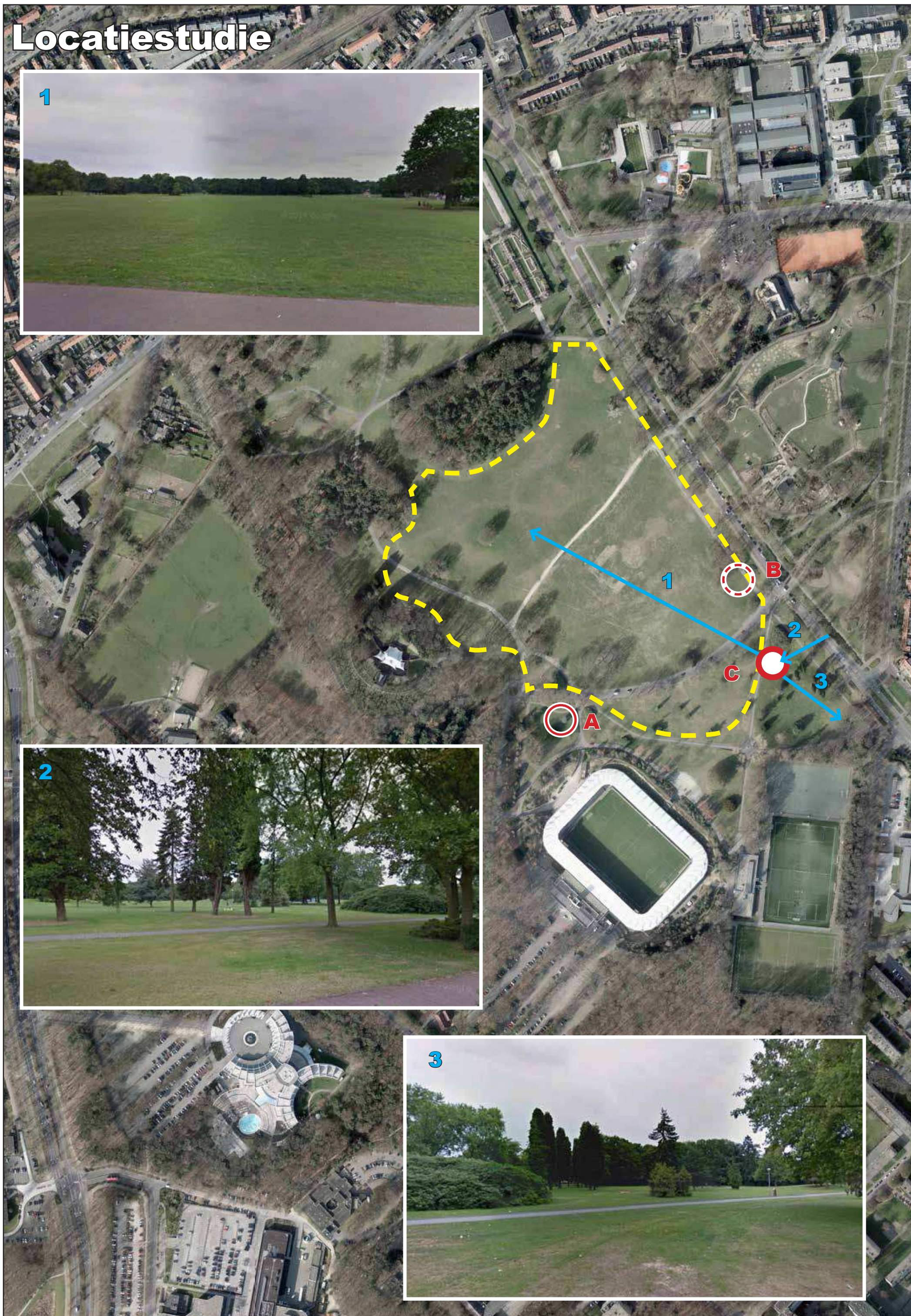
1



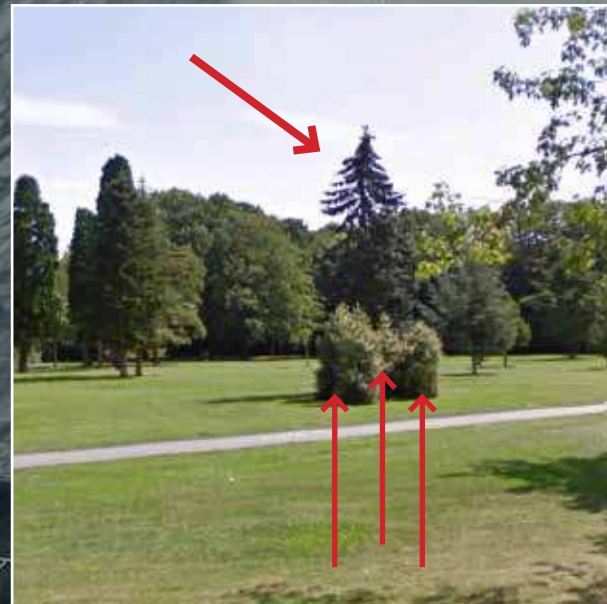
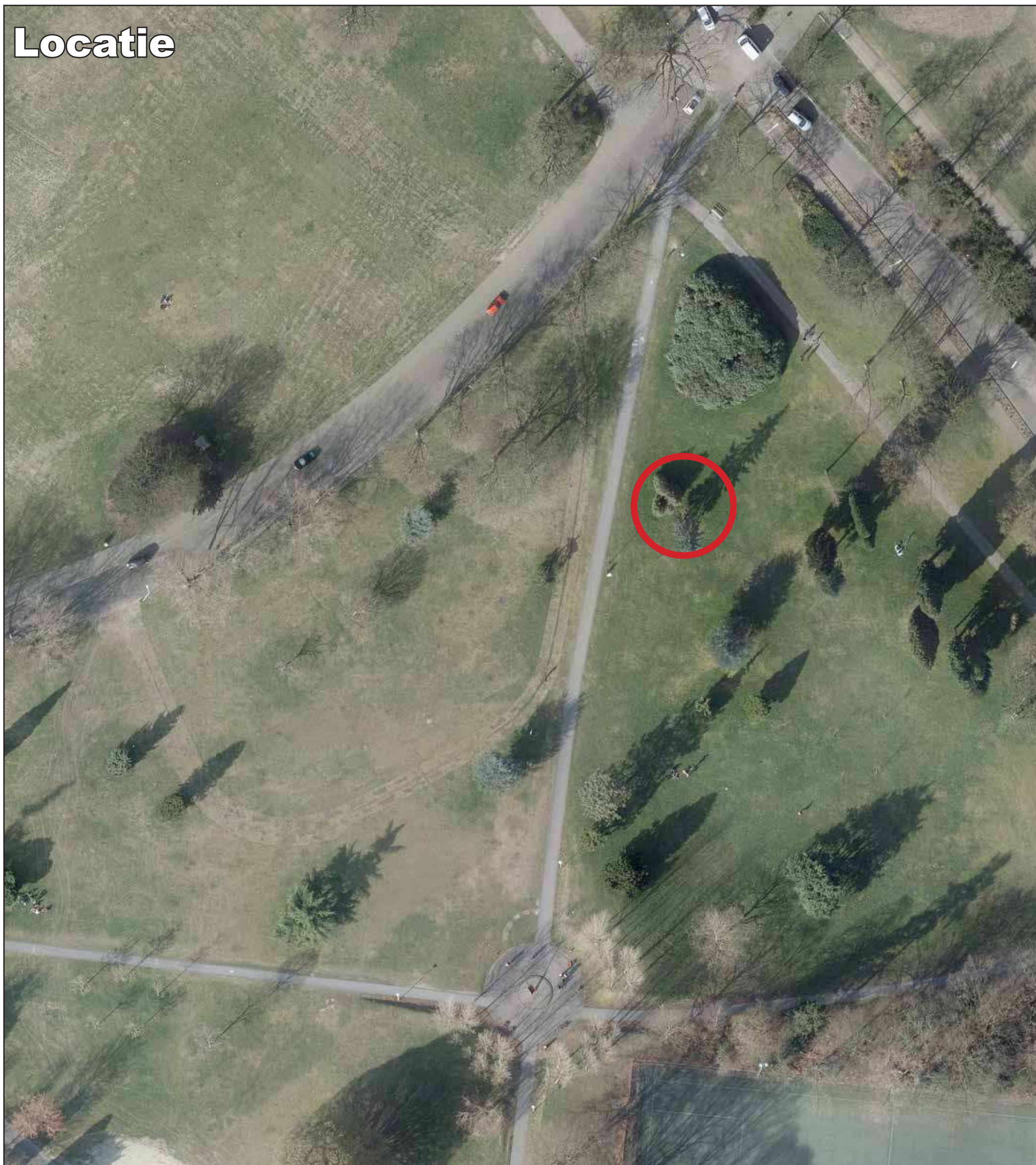
2



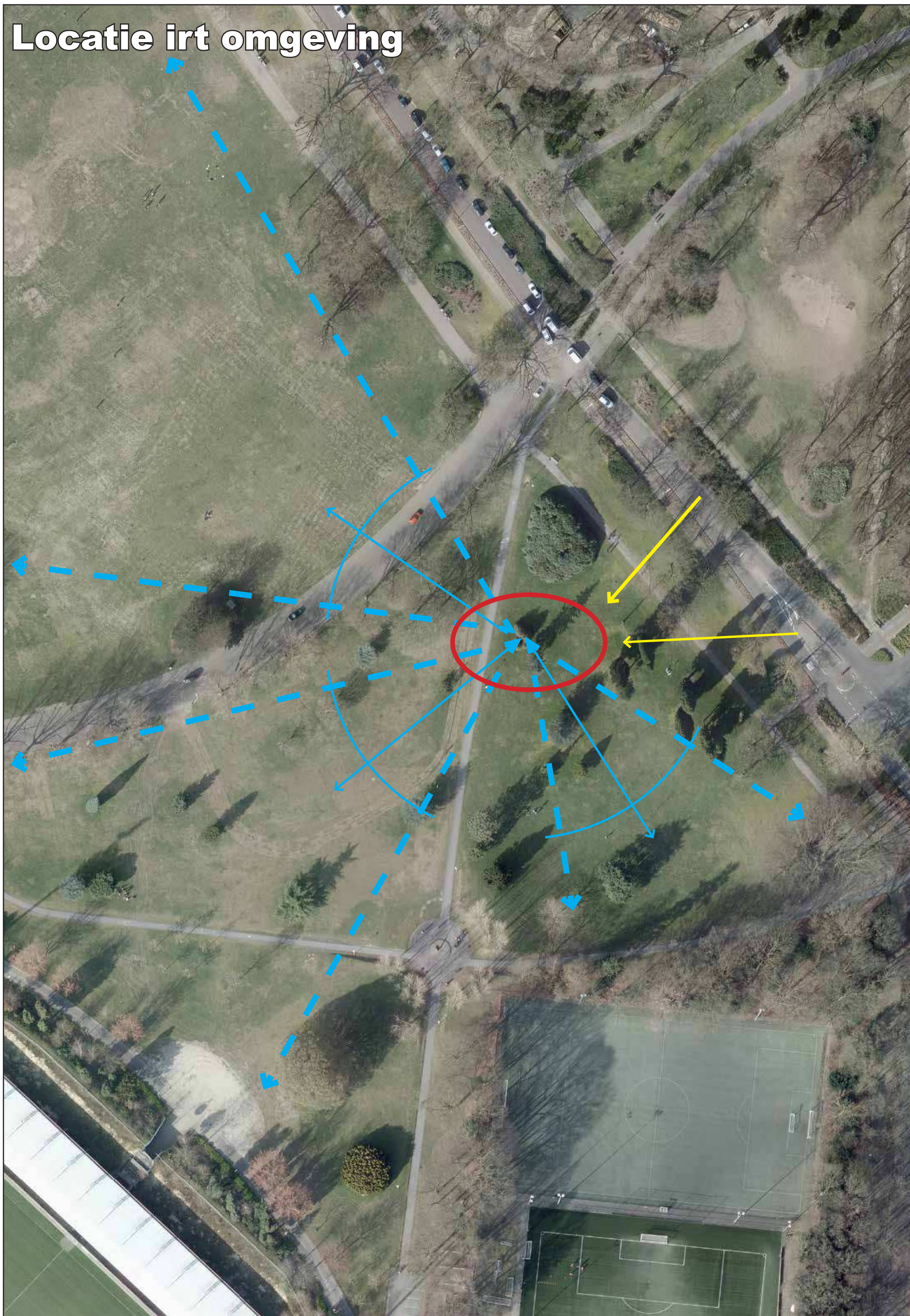
3



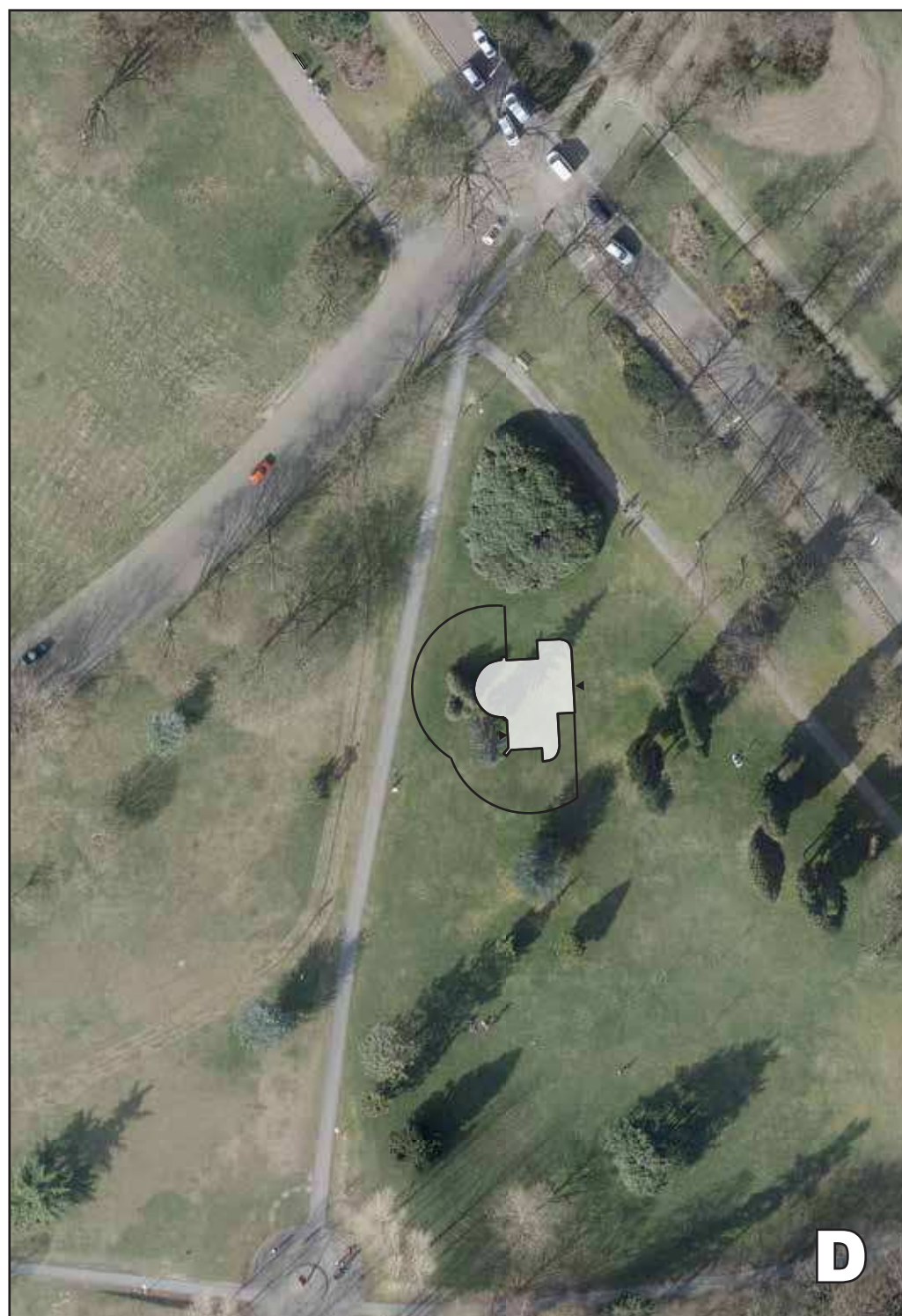
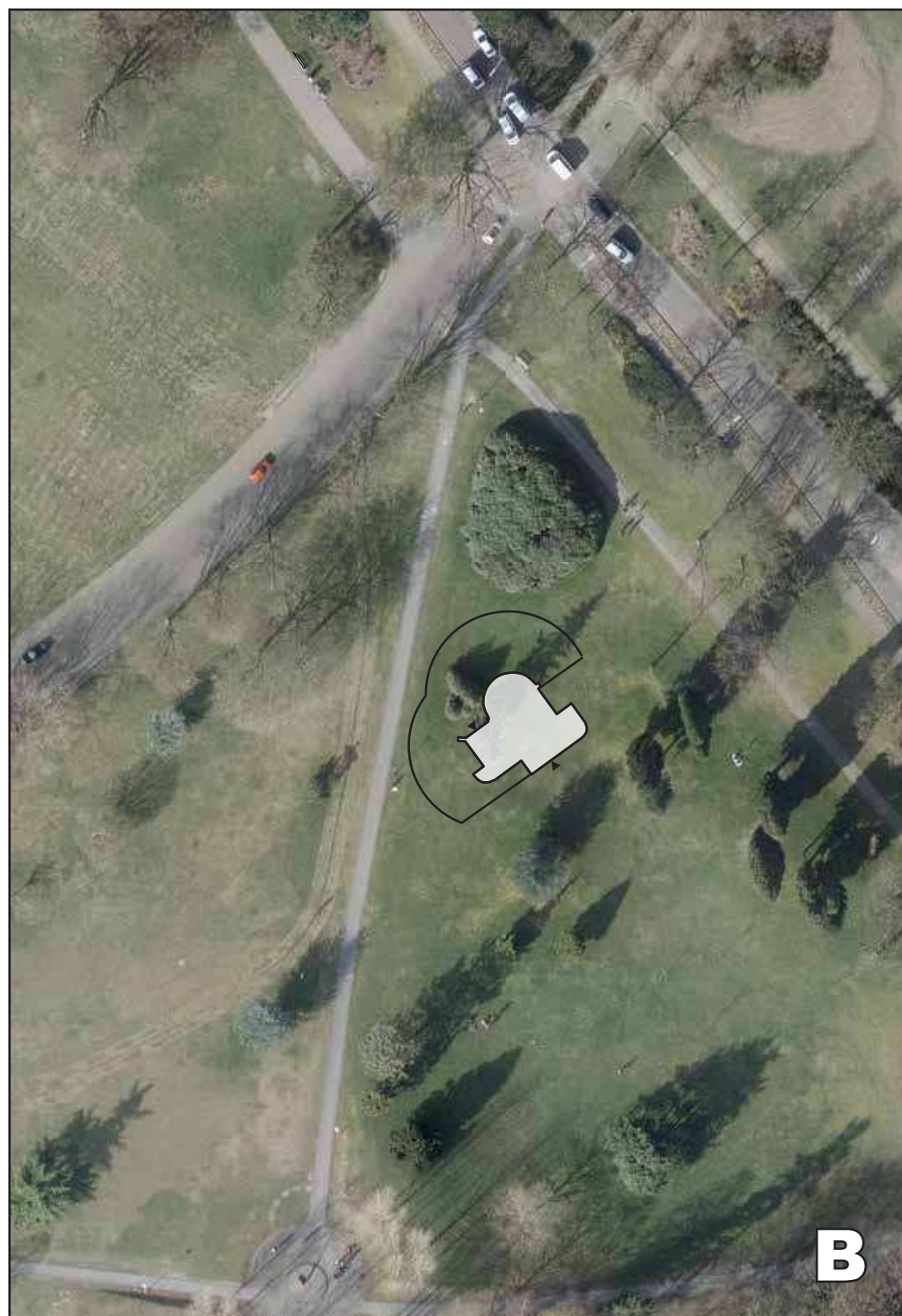
Locatie



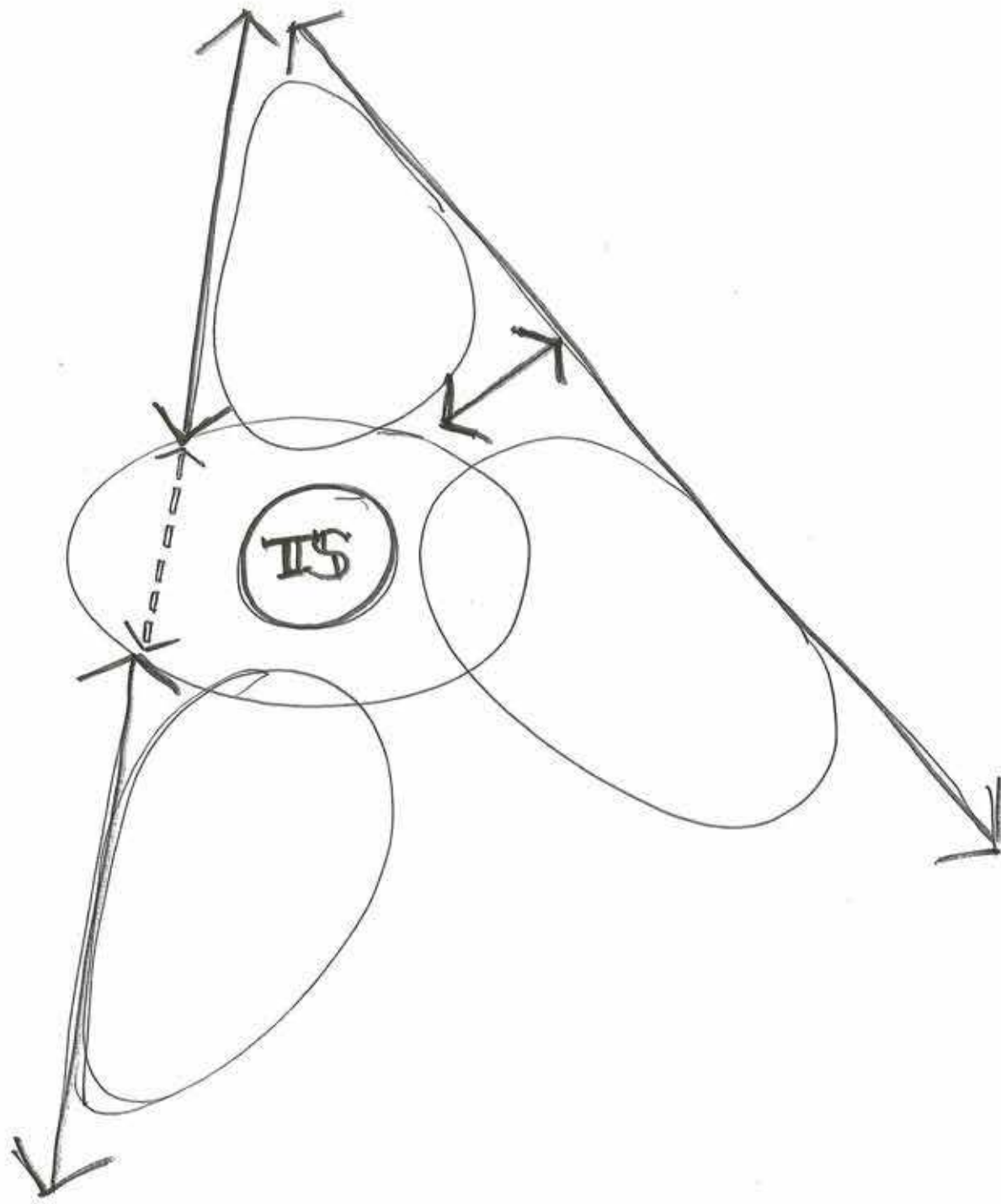
Locatie irt omgeving



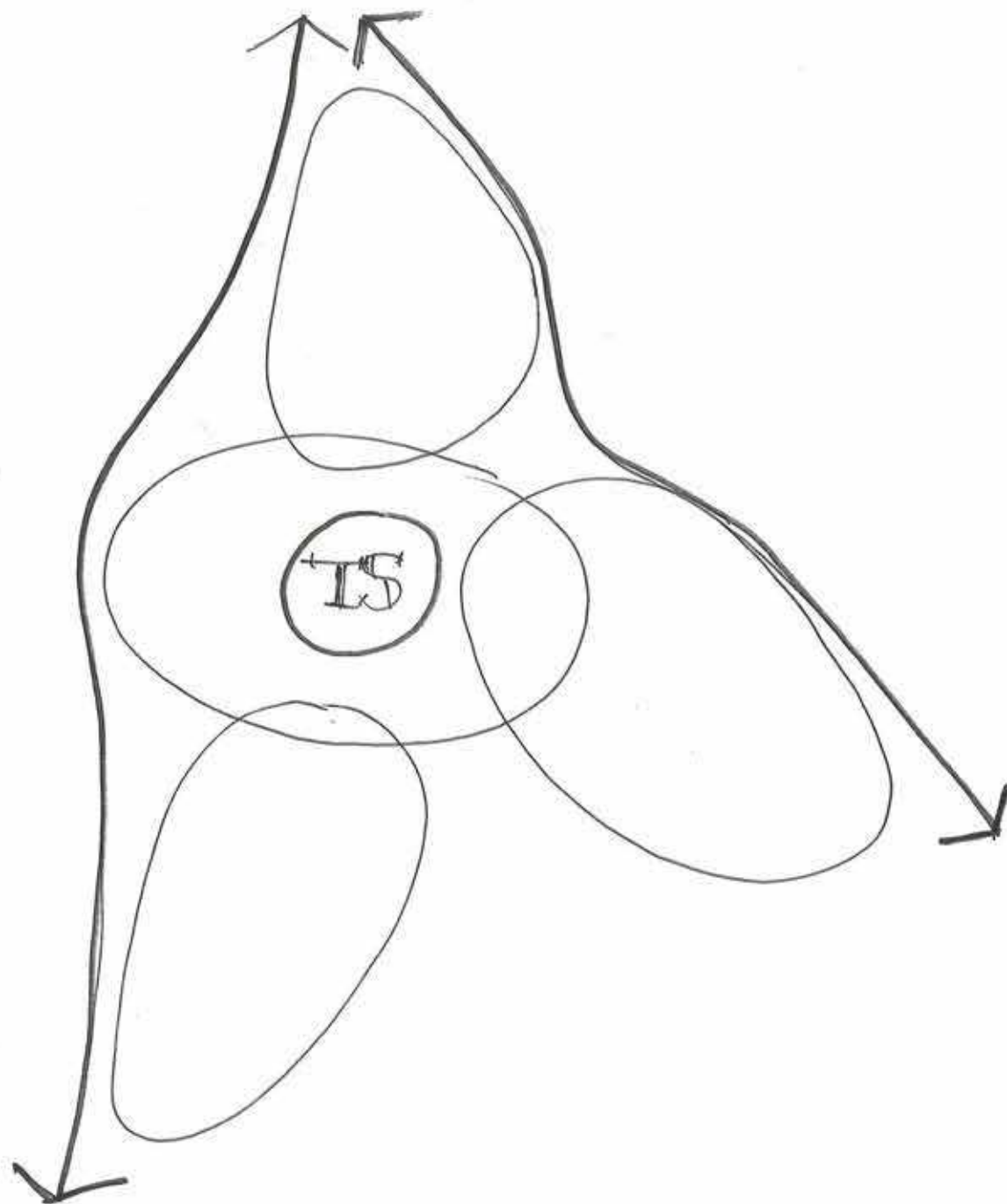
Positionnering



model 1



model 2





Beeld vanuit serre op basis van de positie aan de rand of teruggeschoven richting Sl. de Bruïneweg





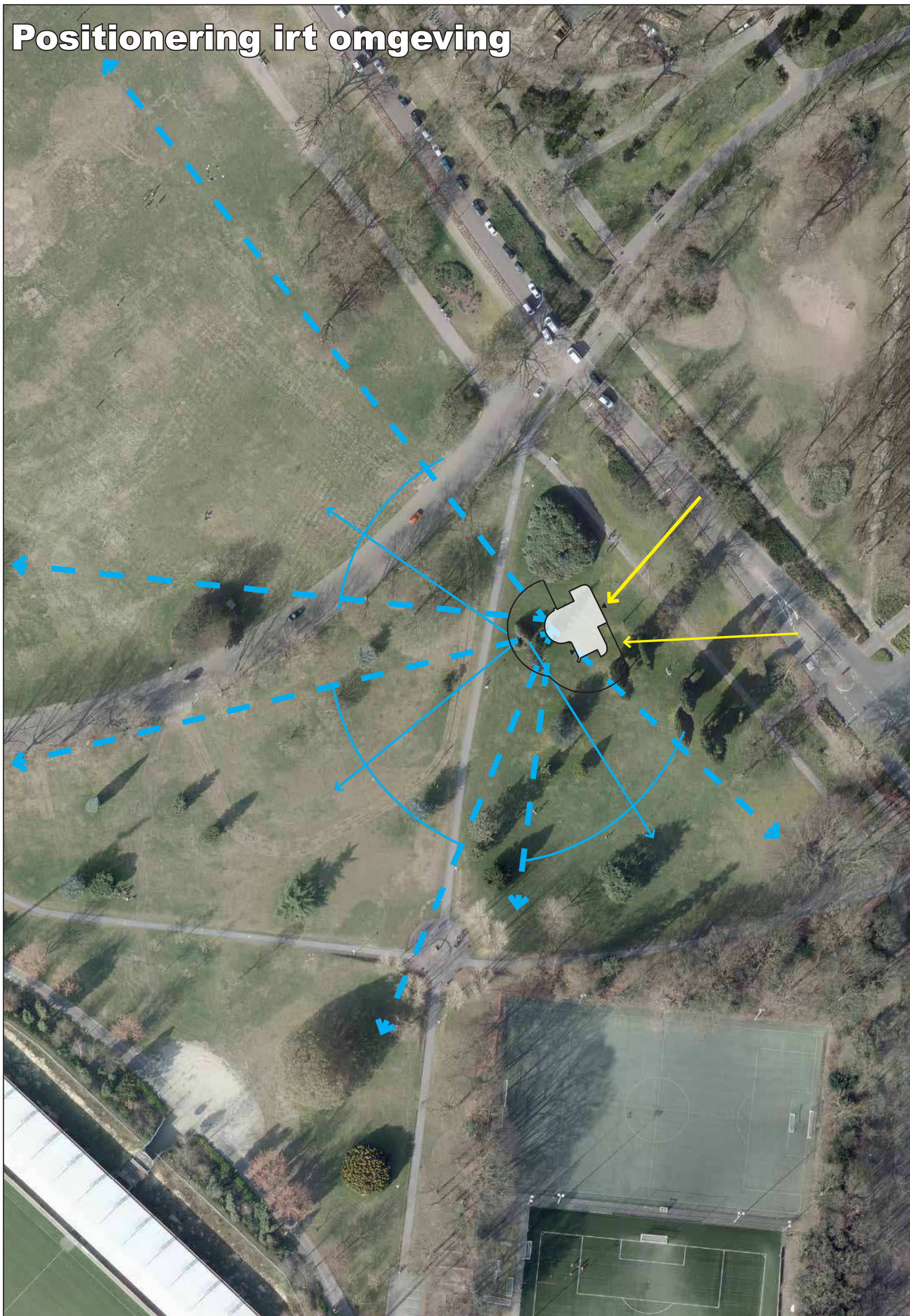
Positionnering



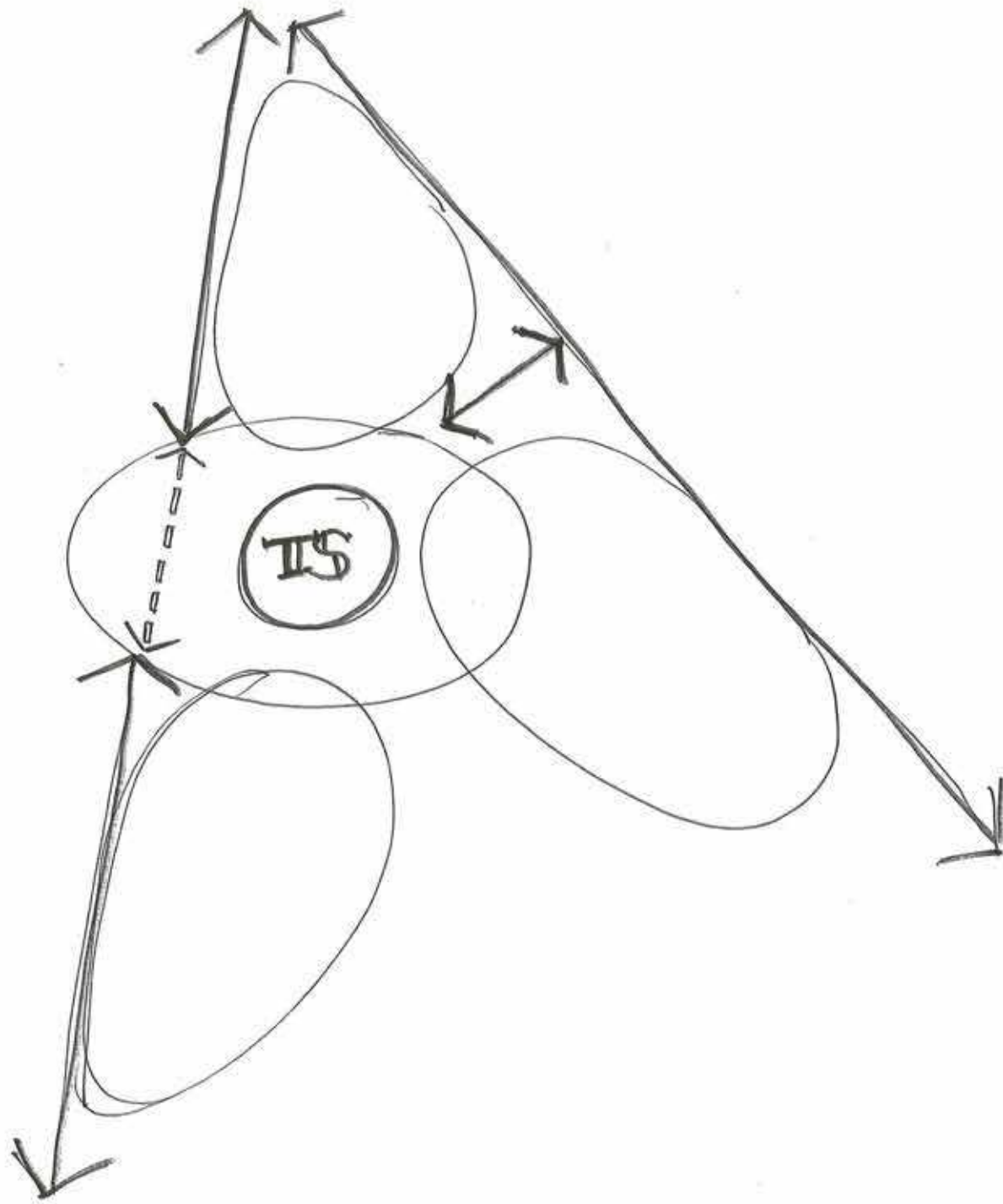
Positionering



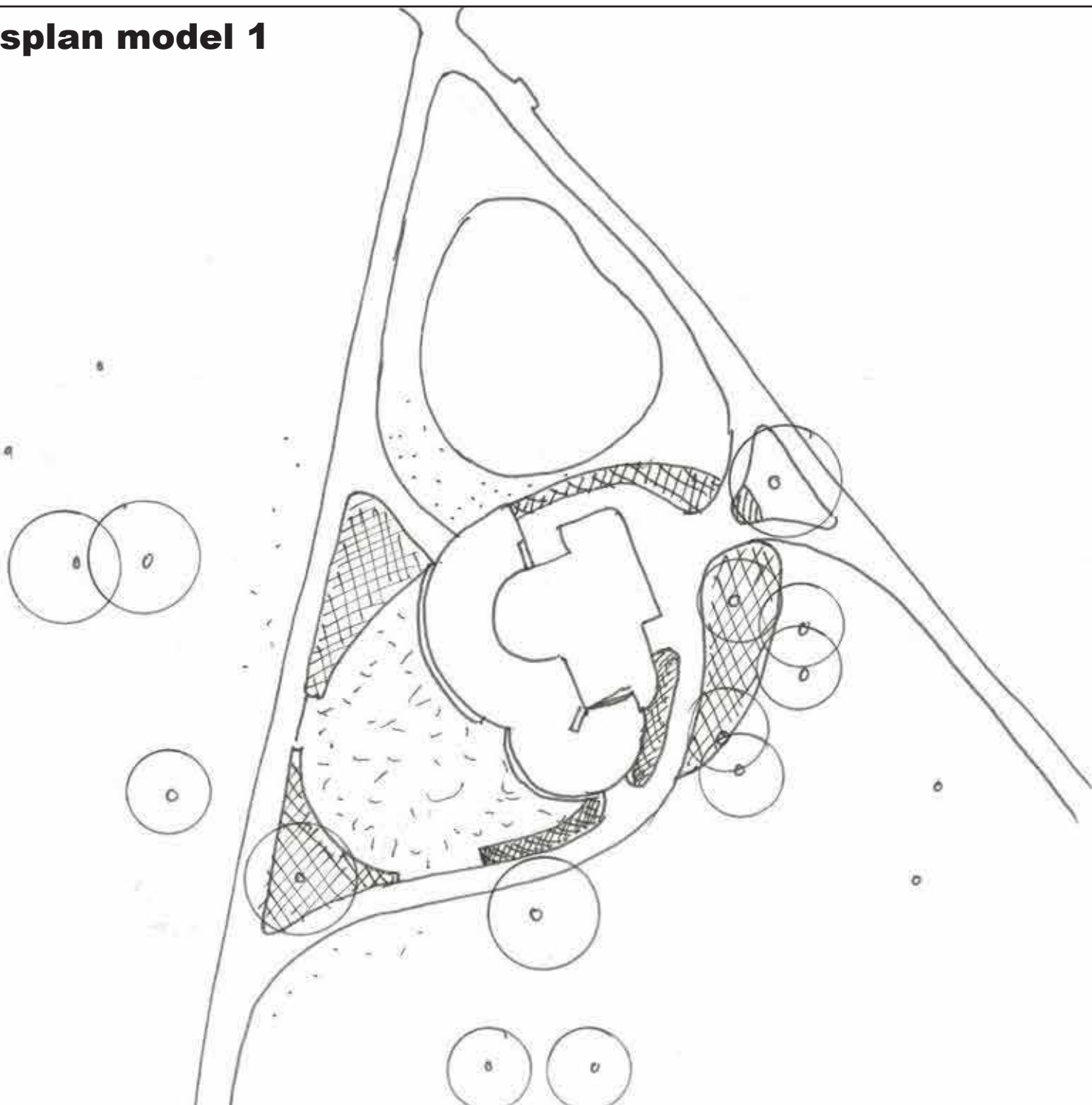
Positionering irt omgeving



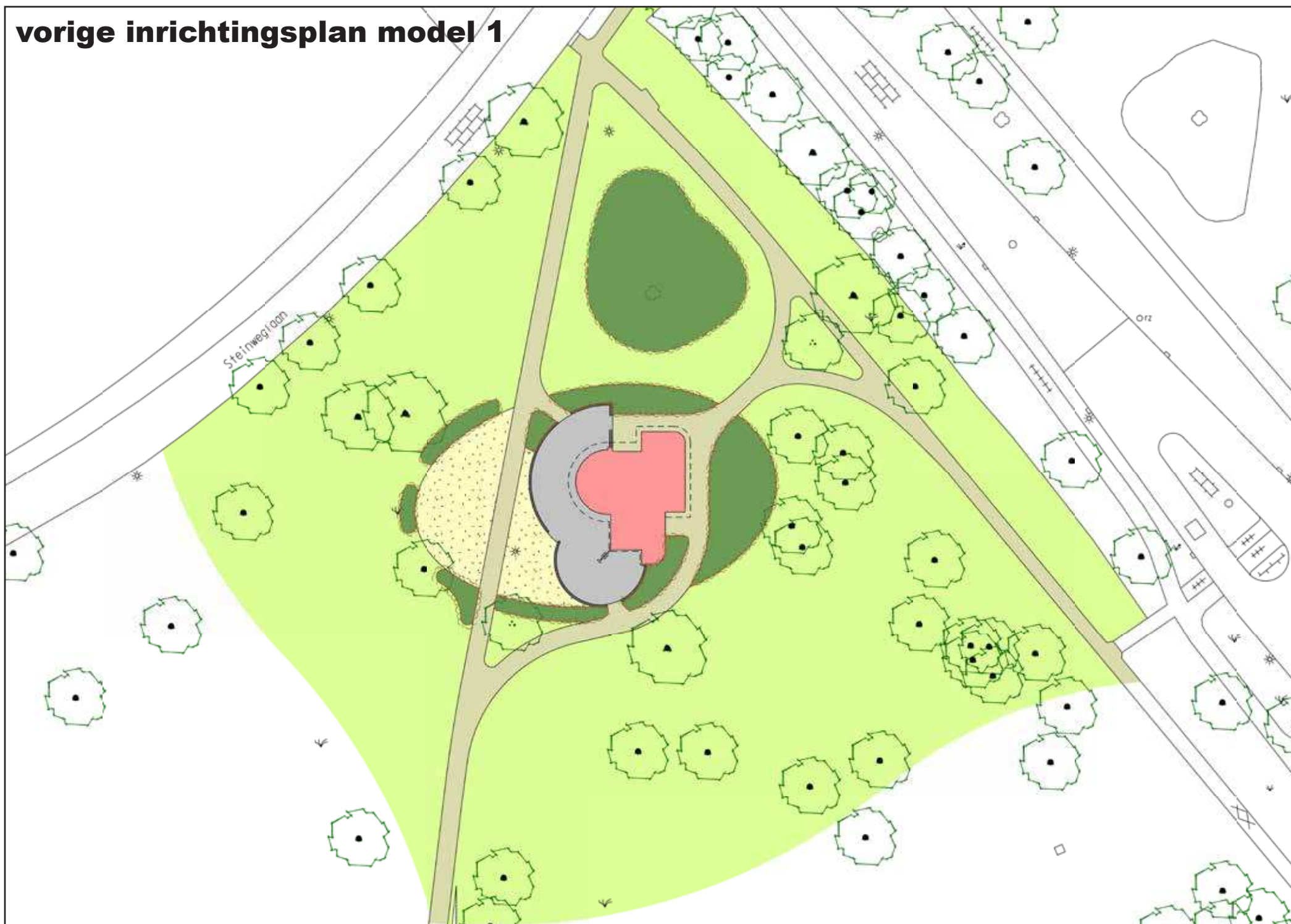
model 1



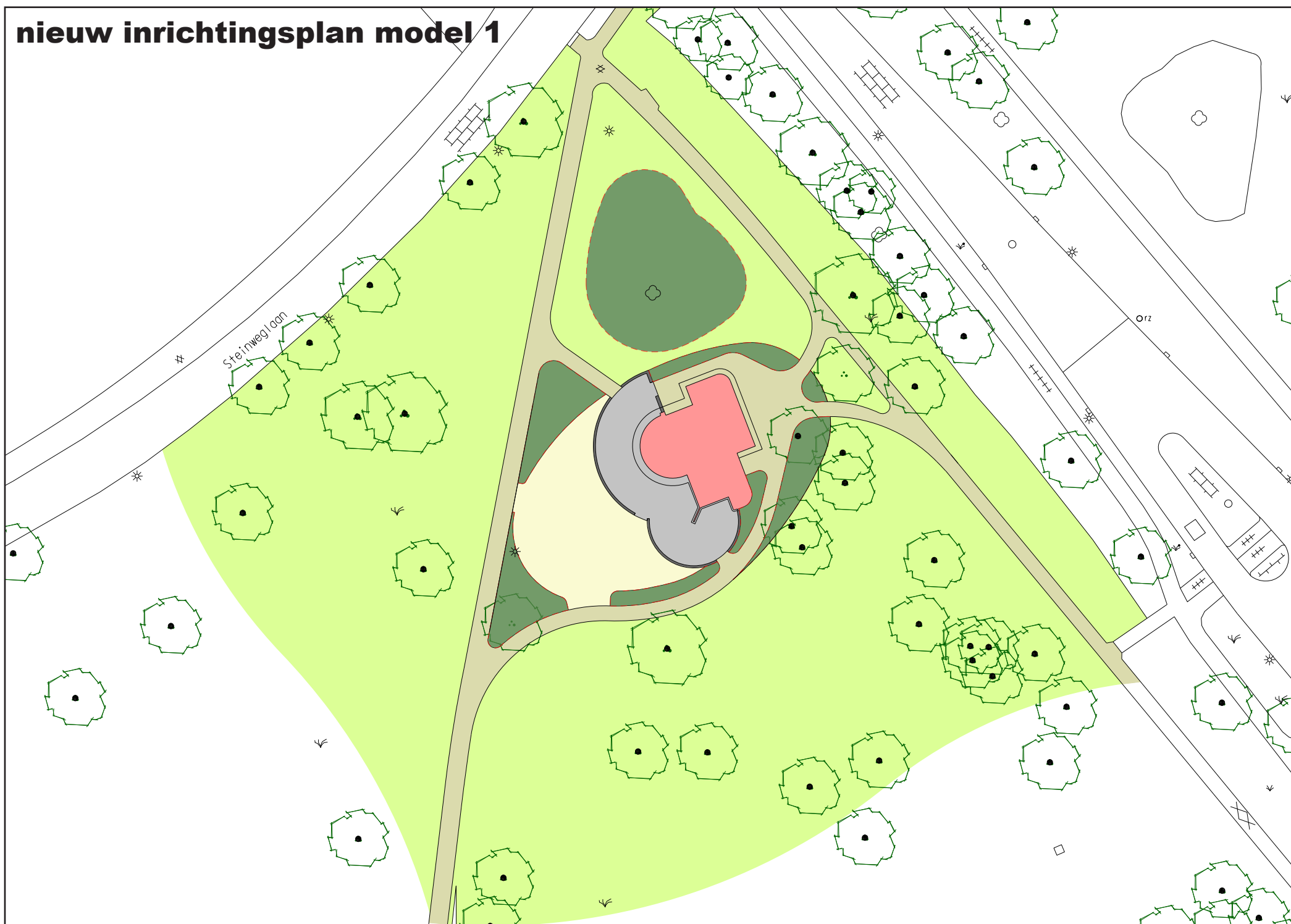
inrichtingsplan model 1



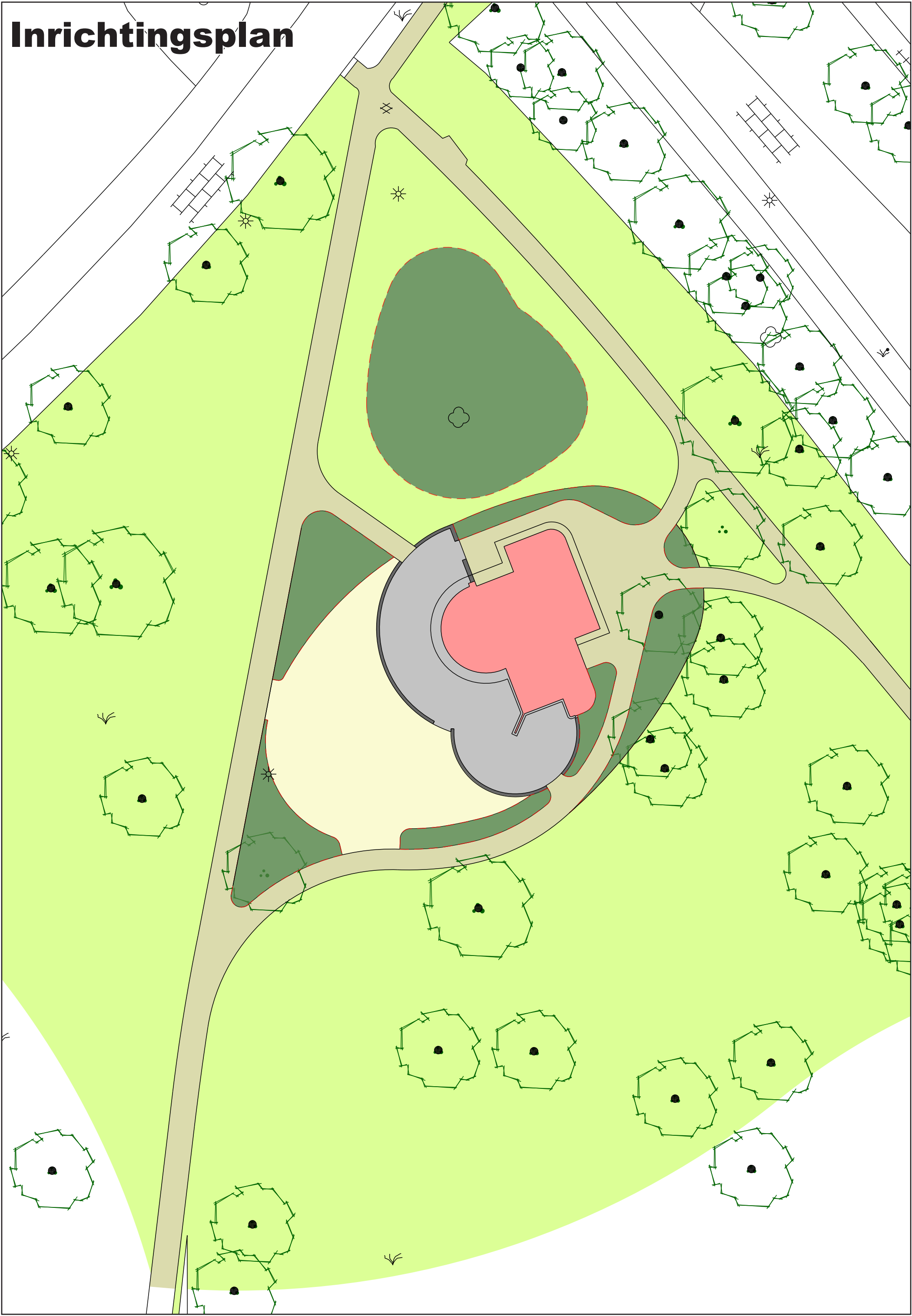
vorige inrichtingsplan model 1



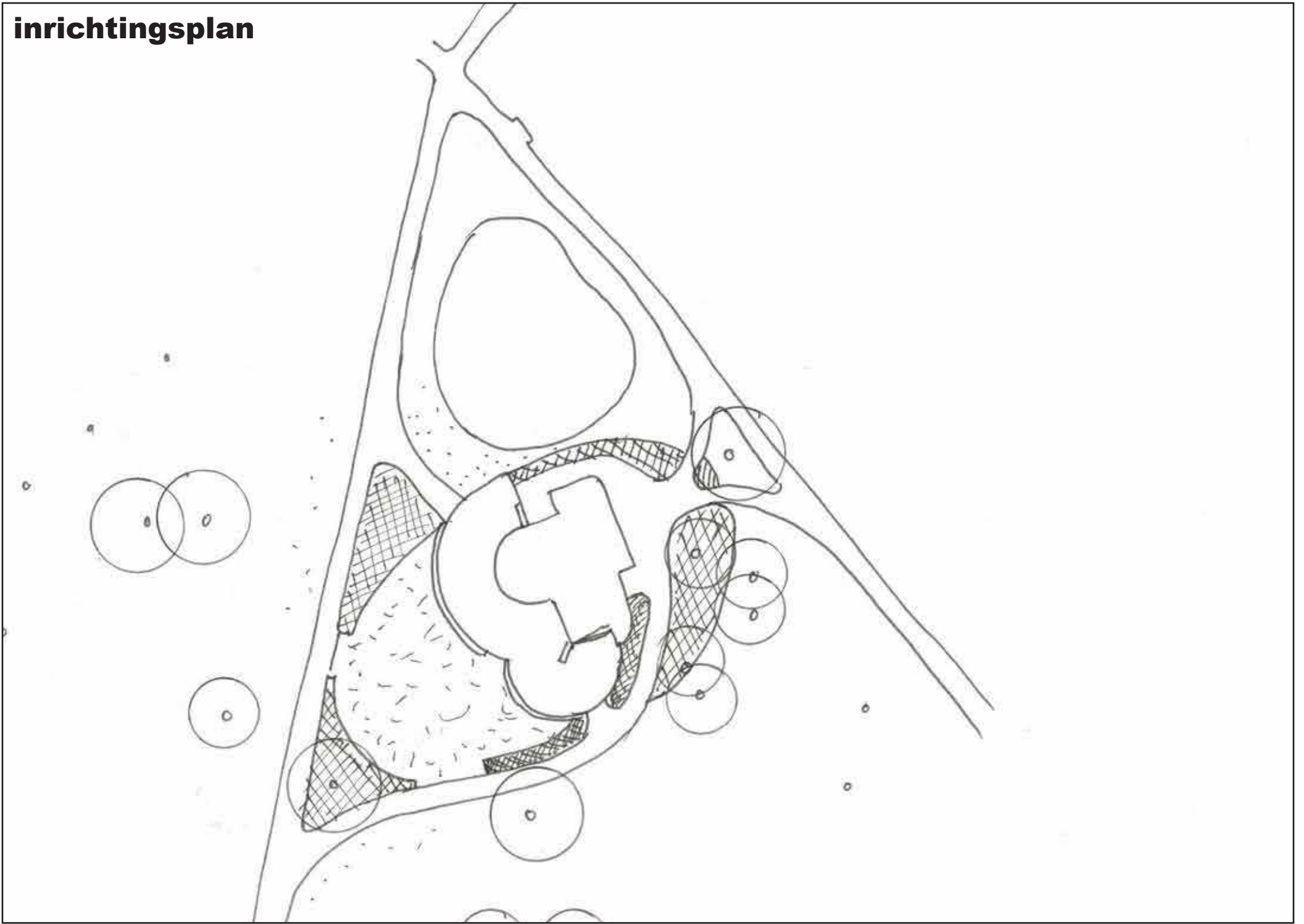
nieuw inrichtingsplan model 1



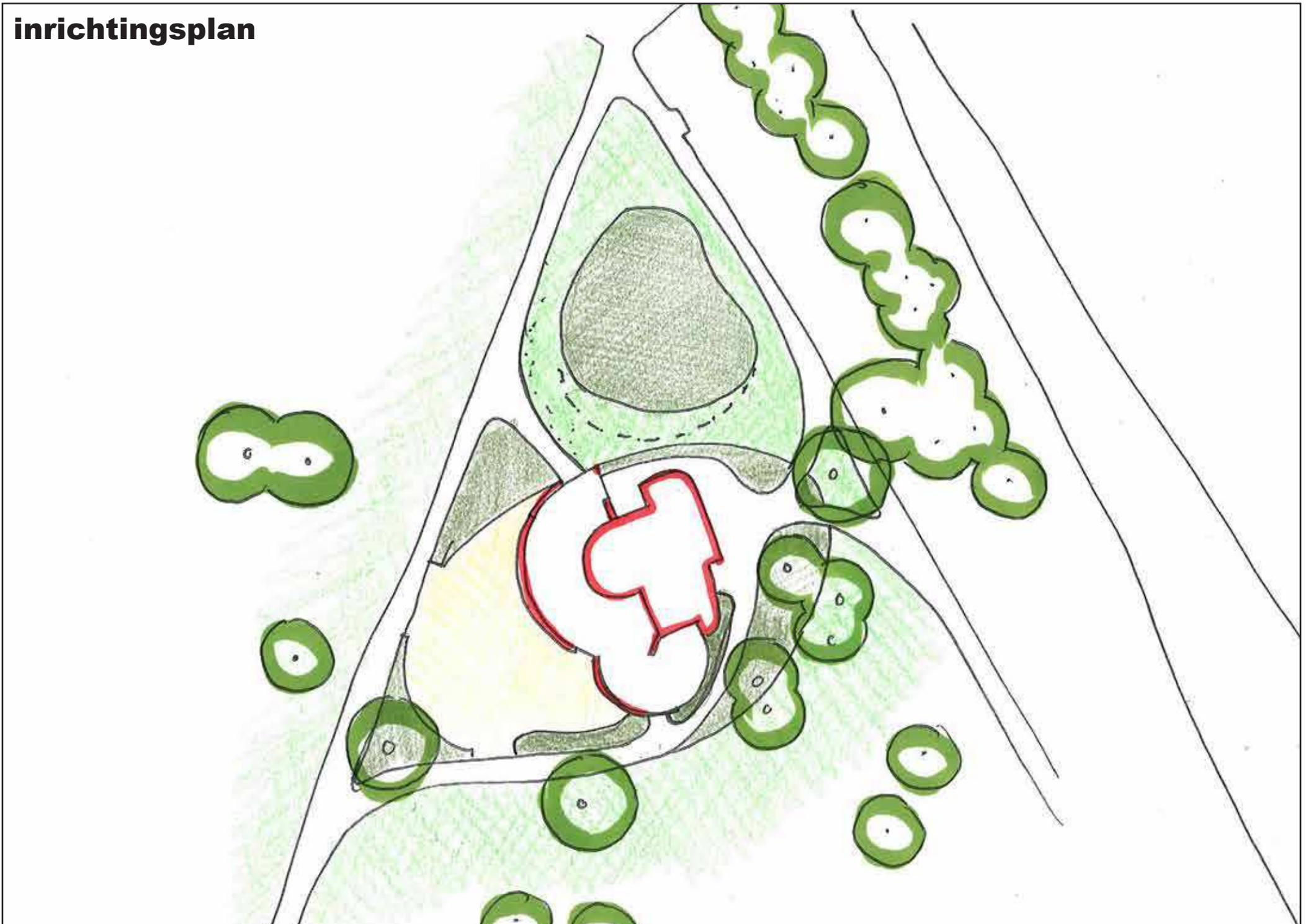
Inrichtingsplan



inrichtingsplan



inrichtingsplan



Legenda toegepaste uitzonderingsgrondslagen

In dit document zijn gegevens geanonimiseerd op grond van:

Wet	Artikel	Omschrijving	Pagina's
Wet open overheid	Art. 5.1 lid 2 sub e	De eerbiediging van de persoonlijke levenssfeer	1